



НАЦІОНАЛЬНЕ АГЕНТСТВО
З ПИТАНЬ ЗАПОБІГАННЯ
КОРУПЦІЇ

Електронне декларування як запорука фінансової добросовісності: еволюція, спрощення та автоматизація

Юлія КУЛІКОВА

керівник Управління проведення повних
перевірок декларацій

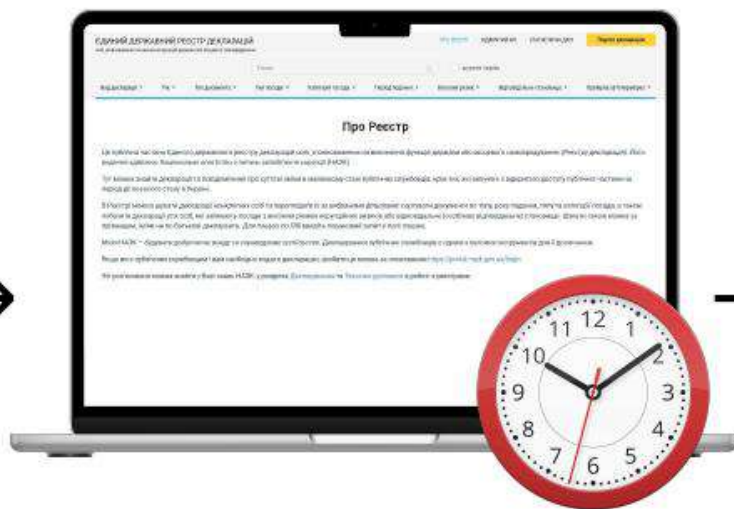


Еволюція декларування



Паперова декларація

ДО 2016 РОКУ



Е-декларування

З 2016 РОКУ



Станом на сьогодні

2024 РІК

Підказки в
декларації

Дія

Роз'яснення

Часткове
автозаповнення

Порядок заповнення
декларації

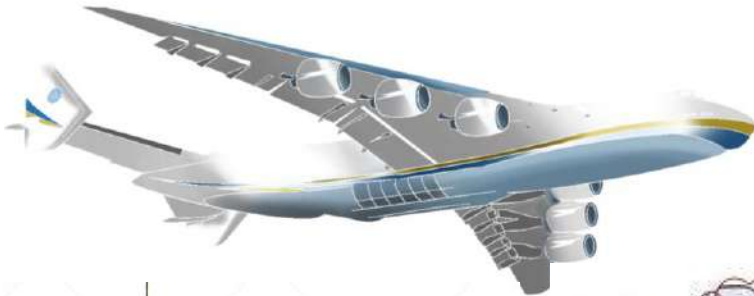
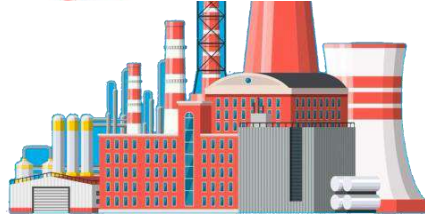
База знань

Функція
"Дані для декларації"

Автоматизоване заповнення чернетки декларації



АКЦІЯ!



АНАЛІЗ ДАНИХ ЩОДО АВТОЗАПОВНЕННЯ ЧЕРНЕТКИ ДЕКЛАРАЦІЇ

Розділ 2.1. "Інформація про суб'єкта декларування" - Єдиний державний демографічний реєстр (ЄДДР), Єдина інформаційна система соціальної сфери (ЄІССС) (ВІНО), Державний реєстр акцій цивільного статусу громадян (ДРАЦ) та Реєстр застрахованих осіб Державного реєстру загальнообов'язкового державного соціального страхування (Реєстр ПФЗУ)

№ п/п	Назва реєстру / реєстрації	Дані наявні у реєстрі / базі даних та отримуються НАІЗ в автоматизованому режимі (ТАБ / ПП)	Державний реєстр / база даних (можливість ідентифікації)	Чистота даних у реєстрі / базі даних (можливість ідентифікації)	Державний реєстр / база даних (можливість ідентифікації)	Чистота даних у реєстрі / базі даних (можливість ідентифікації)	Дані ПЄКУШН у реєстрі / базі даних	Наявність у "Лінійних деклараціях"	Масовість автоматизованого реєстру ТАБ / ПП	Рівень Робочої групи
1	Вітчизна	Так	ЄДДР	100%	-	-	-	Так	МІП	Так
2	Вітчизна	Так	ЄДДР	100%	-	-	-	Так	ЄДДР	Так

АНАЛІЗ ДАНИХ ЩОДО АВТОЗАПОВНЕННЯ ЧЕРНЕТКИ ДЕКЛАРАЦІЇ

Розділ 3. "Об'єкти нерухомості" (об'єкти, зареєстровані після 01.01.2013)

№ п/п	Назва реєстру / реєстрації	Дані наявні у реєстрі / базі даних та отримуються НАІЗ в автоматизованому режимі (ТАБ / ПП)	Державний реєстр / база даних (можливість ідентифікації)	Чистота даних у реєстрі / базі даних (можливість ідентифікації)	Державний реєстр / база даних (можливість ідентифікації)	Чистота даних у реєстрі / базі даних (можливість ідентифікації)	Дані ПЄКУШН у реєстрі / базі даних	Наявність у "Лінійних деклараціях"	Масовість автоматизованого реєстру ТАБ / ПП	Рівень Робочої групи
1	Вітчизна	Так	Державний реєстр нерухомості	100%	-	-	-	Так	Так	Так
2	Вітчизна	Так	Державний реєстр нерухомості	100%	-	-	-	Так	Так	Так
3	Вітчизна	Так	Державний реєстр нерухомості	100%	-	-	-	Так	Так	Так
4	Вітчизна	Так	Державний реєстр нерухомості	100%	-	-	-	Так	Так	Так

Автоматизоване перенесення даних до чернетки декларації

Державного демографічного реєстру та Єдиної інформаційної системи соціальної сфери

дані для автозаповнення до чернетки декларації

Реєстр	Назва Реєстру	Наявність у "Лінійних деклараціях"	Рівень Робочої групи	Примітка
ЄДДР	Вітчизна	Так	Так	Дані перенесені в ЄДДР
ЄДДР	Вітчизна	Так	Так	У форматі "Дані для декларації" завантажені дані щодо демографії в ЄДДР
ЄДДР	Вітчизна	Так	Так	У разі не заповнення колонки в ЄДДР - в форматі лінійних декларацій
ЄДДР	Вітчизна	Так	Так	Дані перенесені в ЄДДР
ЄДДР	Вітчизна	Так	Так	У форматі "Дані для декларації" завантажені дані щодо демографії в ЄДДР - в форматі лінійних декларацій
ЄДДР	Вітчизна	Так	Так	Дані перенесені в ЄДДР
ЄДДР	Вітчизна	Так	Так	У форматі "Дані для декларації" завантажені дані щодо демографії в ЄДДР - в форматі лінійних декларацій

209 (74 %)
 полів декларації
14
 проаналізованих реєстрів
9
 автозаповнених розділів
 декларації

Обсяг інформації в декларації, який може бути заповнено автоматизовано

Було

31%

2021 рік



Стало

75%

2024 рік

20 СПІЛЬНИХ ДОКУМЕНТІВ

9 РОЗДІЛІВ З 16

14 РЕЄСТРІВ

Функція «Дані для декларації»



Сформовано «Дані для декларації»:
на 26.11.2024 – 545 972

Автозаповнення: одна кнопка - три кроки до мети

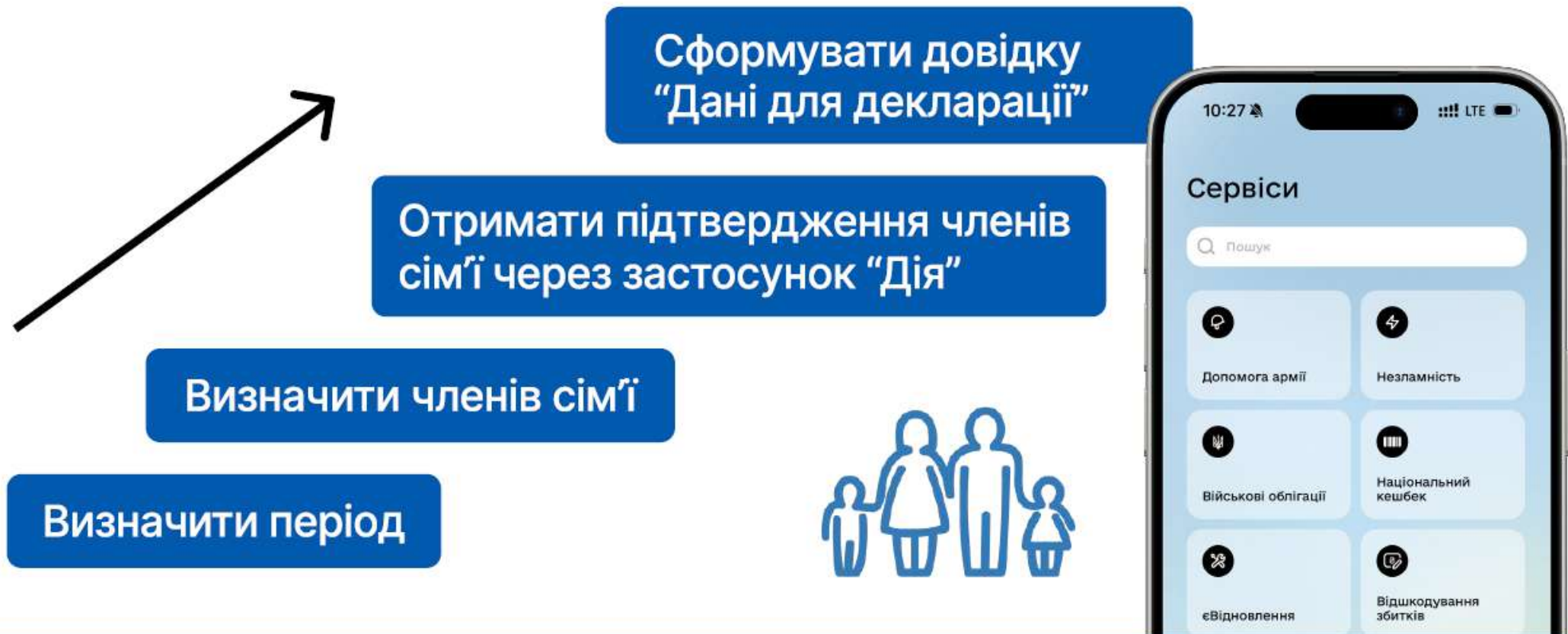
1

2

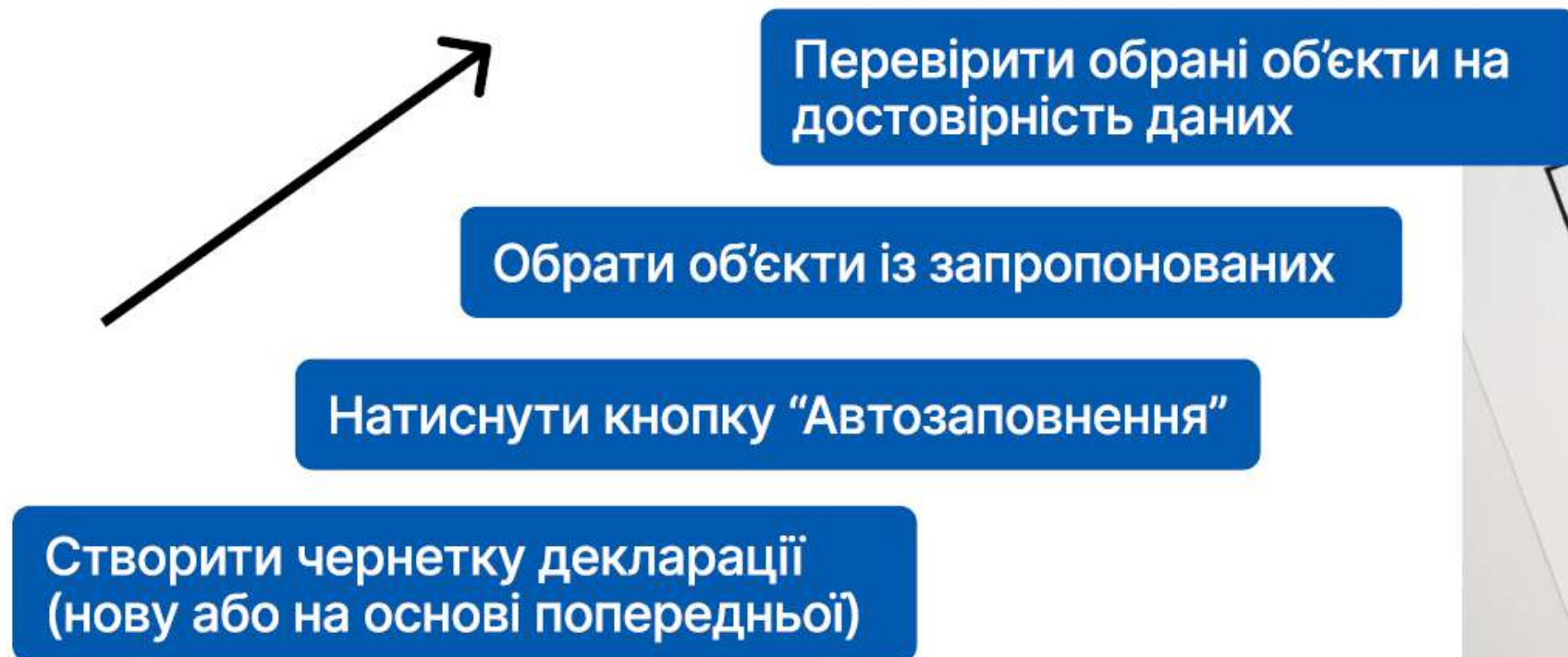
3

The screenshot displays a web interface for filling out a declaration. At the top, there are navigation links: 'мої документи', 'мої повідомлення', 'мій профіль', and 'дані для декларації'. A 'Вийти' button is in the top right corner. The main heading is 'ДЕКЛАРАЦІЯ особи, уповноваженої на виконання функцій держави або місцевого самоврядування'. Below this, there are three buttons: 'Автозаповнення', 'Зберегти чернетку', and 'Подати документ'. A sidebar on the left lists seven steps: 1. Вид декларації та звітний період (highlighted), 2.1. Інформація про суб'єкта декларування, 2.2. Інформація про членів сім'ї суб'єкта декларування, 3. Об'єкти нерухомості, 4. Об'єкти незавершеного будівництва, 5. Цінне рухоме майно (крім транспортних засобів), 6. Транспортні засоби, and 7. Цінні папери. The main content area is titled '1. ВИД ДЕКЛАРАЦІЇ ТА ЗВІТНИЙ ПЕРІОД'. It features a dropdown menu for 'Щорічна' with '2023' selected. Below this are three radio button options: 'я продовжую виконувати функції держави або місцевого самоврядування' (selected), 'я припинив(ла) виконувати функції держави або місцевого самоврядування (після звільнення)', and 'При звільненні (охоплює період, який не був охоплений раніше поданими деклараціями)'. A fourth option, 'Кандидата на посаду особи, уповноваженої на виконання функцій держави або місцевого самоврядування (за минулий рік)', is also present. A 'Наступний розділ' button is at the bottom of the form.

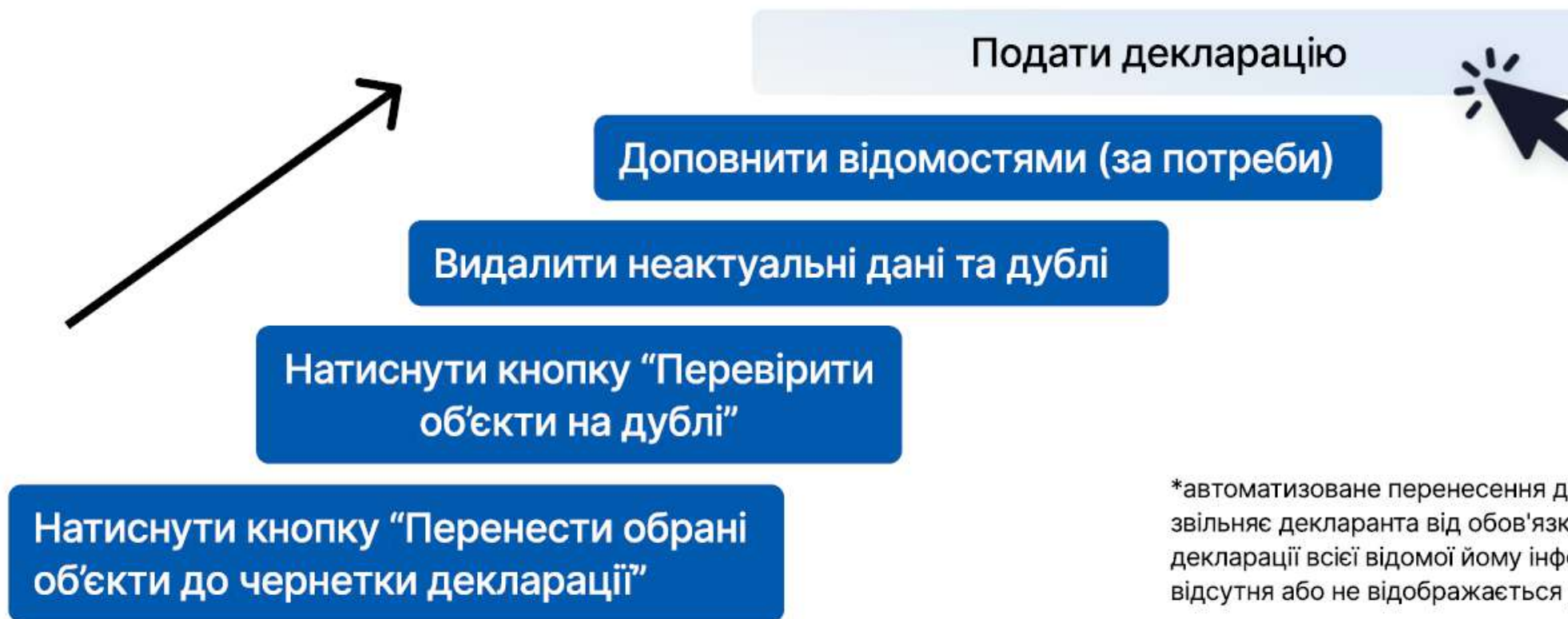
Перший крок: збір інформації для подання декларації через функцію «Дані для декларації»



Другий крок: обрання об'єктів декларування та перевірка достовірності даних



Третій крок: підтвердження перенесення обраних об'єктів до чернетки декларації та її подання



*автоматизоване перенесення даних не звільняє декларанта від обов'язку зазначення у декларації всієї відомої йому інформації, яка відсутня або не відображається у реєстрах

ЛОГІЧНИЙ ТА АРИФМЕТИЧНИЙ КОНТРОЛЬ

Усі подані декларації за звітний період проходять оцінку ризиків



ЛАК (логічний та арифметичний контроль) (4 етапи):



1

Порівняння
даних декларації
з даними
реєстрів

2

Застосування
«правил»
ЛАК

3

Визначення
вагових
коефіцієнтів
ризиків

4

Визначення
показника
рейтингу ризику



Автоматизована перевірка

Крок 1: так/ні

Визначення декларації, яка може бути перевірена автоматизовано

- Застосовується до всіх поданих декларацій
- Дані отримуються з реєстрів та баз даних, до яких НАЗК має автоматизований доступ
- Здійснюється пошук невідповідностей даних, зазначених в декларації, з реєстрами та базами даних
- Обсяг даних у декларації може бути перевірений порівнянням даних



Крок 2: Виявлення невідповідностей

Автоматизована перевірка такої декларації

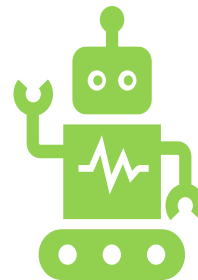
- Застосовується до відібраних декларацій
- Перевірка відомостей у декларації з деклараціями за попередні періоди.
- Порівняння відомостей з державними реєстрами та базами даних та застосування «формули незаконного збагачення»
- Довідка за результатами автоматизованої перевірки у разі її проходження

Автоматизована перевірка

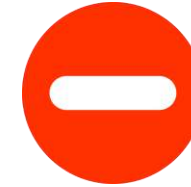
Декларація проходить автоматизовану перевірку, якщо:



- Декларація містить відомості, що дають змогу ідентифікувати члена сім'ї суб'єкта декларування чи об'єкт декларування;
- відсутні недостовірні відомості або наявна невідповідність до 100 ПМ;
- не встановлено ознак конфлікту інтересів;
- не встановлено ознак необґрунтованості активів;
- не встановлено ознак незаконного збагачення;
- не встановлено неточності оцінки.

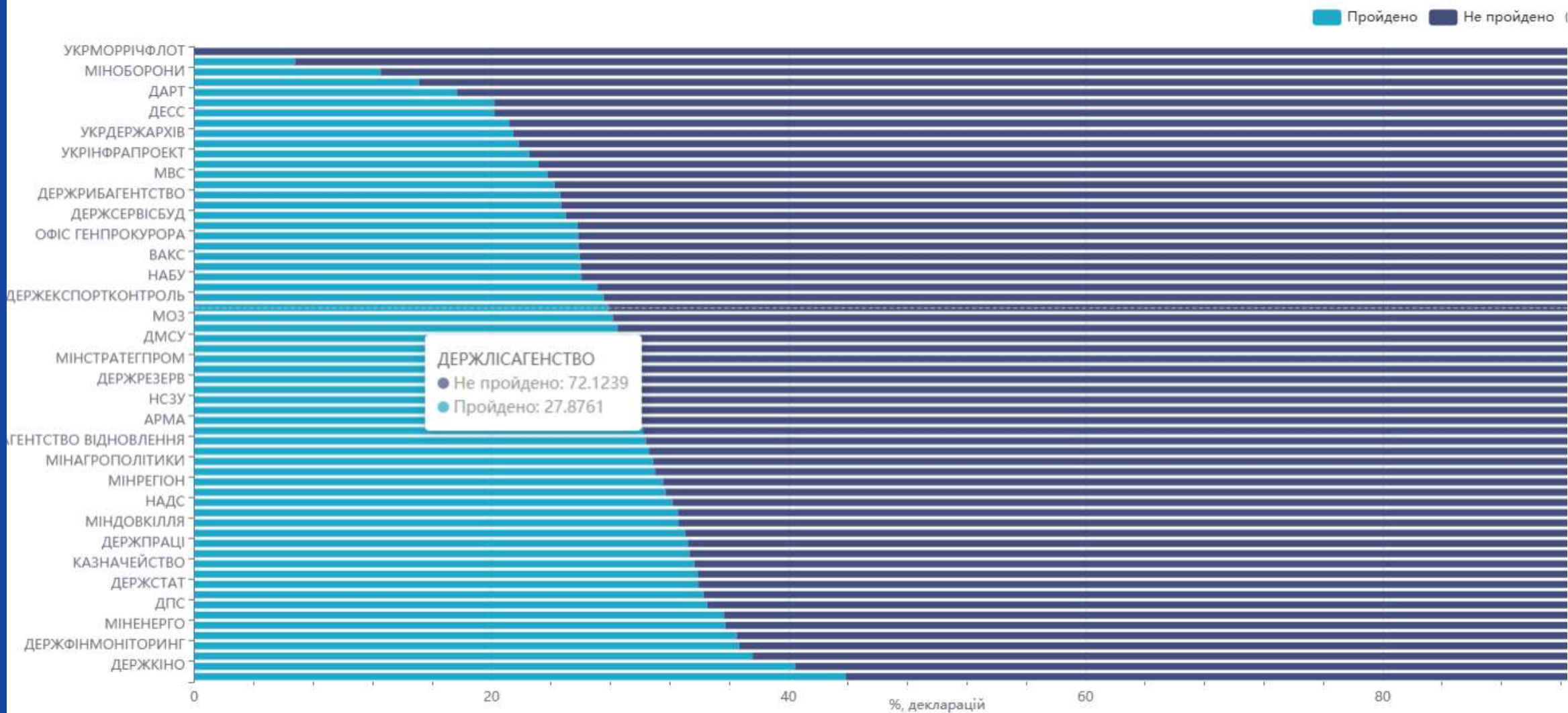


Декларація **НЕ** проходить автоматизовану перевірку, якщо:

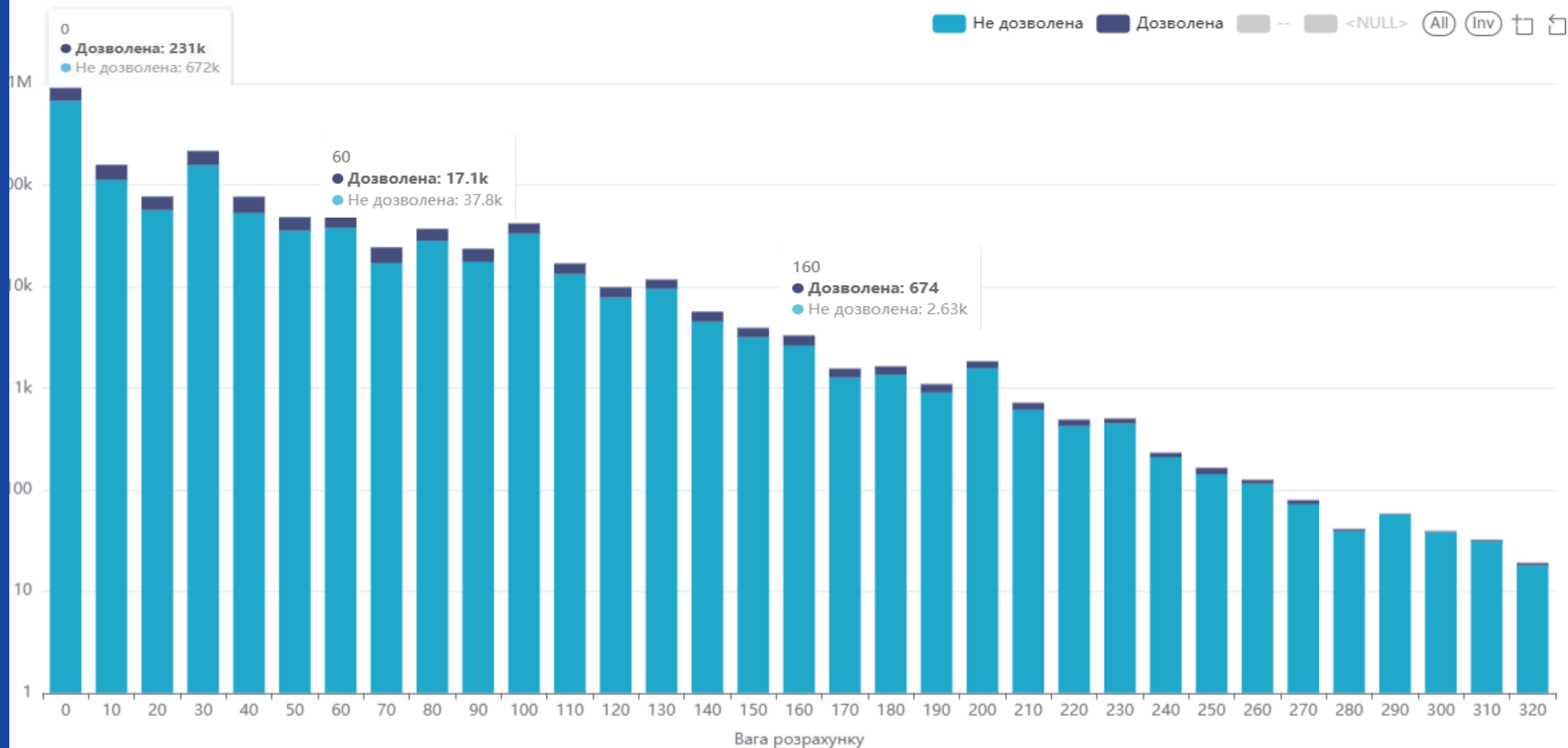


- декларація містить відомості, які **НЕ** дають змогу ідентифікувати члена сім'ї суб'єкта декларування чи об'єкт декларування;
- виявлено невідповідностей сукупно на понад 100 ПМ;
- встановлено ознаки конфлікту інтересів;
- встановлено ознаки необґрунтованості активів;
- встановлено ознаки незаконного збагачення;
- встановлено неточність оцінки.

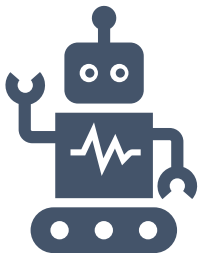
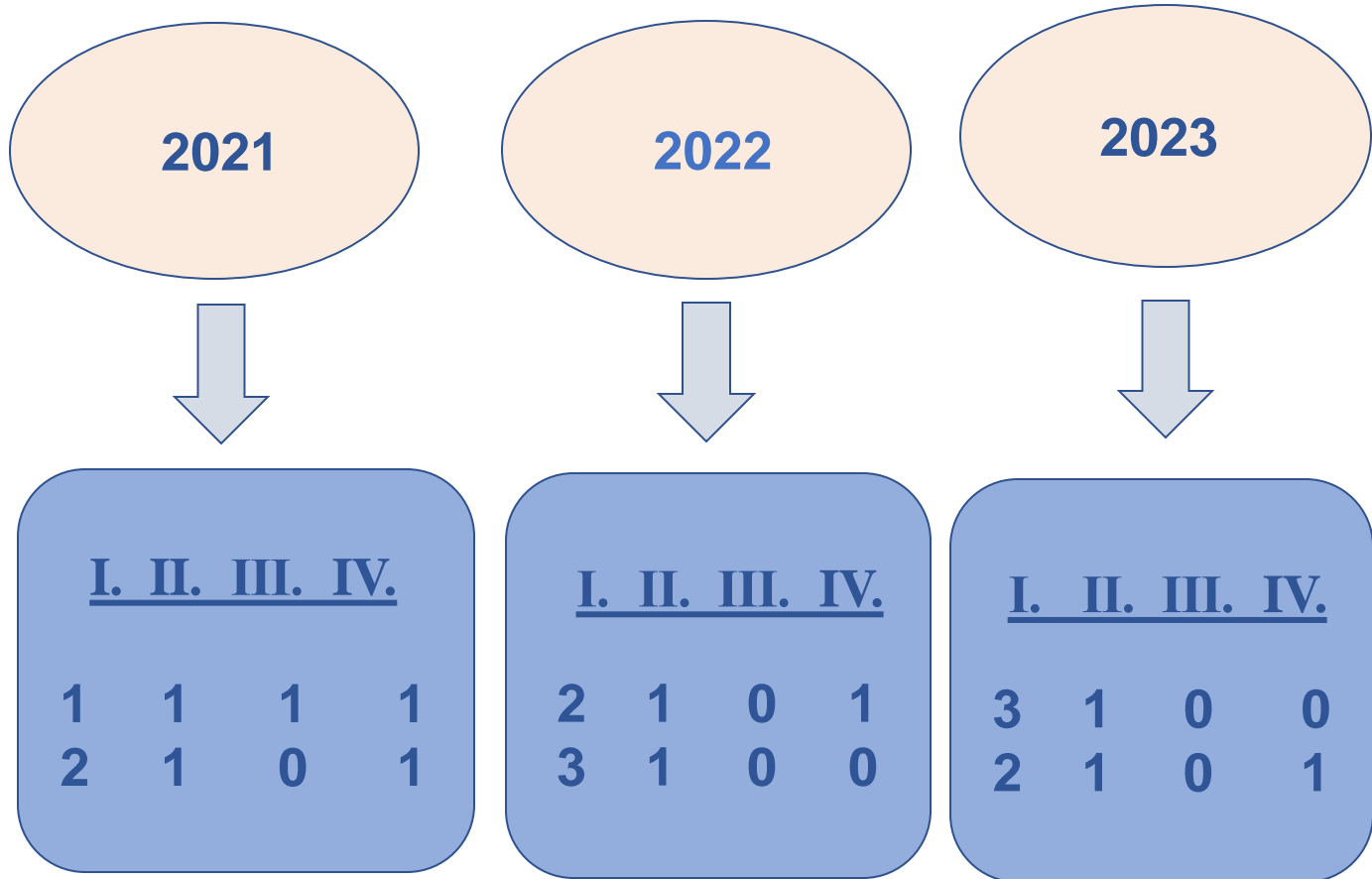
Отримання довідки про автоперевірку по ЦОВВ



Мінімальний та максимальний ваговий коефіцієнт декларацій, які пройшли автоматизовану перевірку



Відбір декларацій на повну перевірку за ризик-орієнтованим підходом



I. Декларація, подана особою, яка займає відповідальне або особливо відповідальне становище (примітка до ст. 51-3 ЗУ) або посаду, пов'язану з високим або підвищеним корупційним ризиком (з найвищим показником рейтингу ризику)

II. Декларація, подана іншими суб'єктами декларування (з найвищим показником рейтингу ризику)

III. За зверненням юридичних чи фізичних осіб (ознаки кримінального правопорушення)

IV. За зверненням юридичних чи фізичних осіб (ознаки адміністративного правопорушення)



Повна перевірка декларацій (складові):

- ❑ З'ясування достовірності задекларованих відомостей
 - ❑ Точність оцінки задекларованих активів
 - ❑ Перевірка на наявність конфлікту інтересів
 - ❑ На ознаки незаконного збагачення чи необґрунтованості активів
- ❖ може проводитися у період здійснення суб'єктом декларування діяльності, пов'язаної з виконанням функцій держави або місцевого самоврядування, а також протягом трьох років після припинення такої діяльності.*



Повна перевірка декларацій (процедура):

- Проводиться уповноваженою особою НАЗК
- Строки - 120 днів, продовження до 180 днів, може бути повторна перевірка
- Надсилаються письмові запити до державних органів, у тому числі іноземних, юридичних та фізичних осіб тощо
- Здійснюється порівняння відомостей у декларації та реєстрах, базах даних, оцінка об'єктів
- Надсилається запит на пояснення декларанту та членам сім'ї
- Складається довідка за результатами
- У разі наявності підстав скеровуються матеріали до правоохоронних органів, складається протокол про адміністративне правопорушення, який скеровується до суду
- Матеріали про цивільну конфіскацію необґрунтованих активів направляються в Спеціалізовану антикорупційну прокуратуру

Ефективність ризик орієнтованого підходу

